



Fortum Energidisplay, version 2 Bruksanvisning

Next generation
energy company



Grattis till din nya Fortum Energidisplay!

I din hand håller du en apparat som hjälper dig att spara cirka 10 %* på all din elförbrukning. Enligt undersökningar är en kontinuerlig återkoppling till stor hjälp om du vill ändra dina konsumtionsvanor och bli en smartare elkonsument.

TIPS PÅ HUR DU KAN ANVÄNDA DIN ENERGIDISPLAY:

- Ta reda på tomgången i ditt hem: När du är på väg hemifrån och inga onödiga elapparater är påkopplade visar energidisplayen hur mycket el ditt hem förbrukar vid så kallad tomgång. Titta på förbrukningen (kWh eller €) – kan du göra ytterligare något för att sänka värdet? Står någon apparat i standby-läge? Tumregel: Kontinuerlig förbrukning av 1 W kostar en euro. Genom att hålla ett öga på energidisplayen kommer du lättare ihåg att stänga av eventuella elslukare.
- Sätt upp mål: Ställ upp ett månatligt budgetmål, till exempel att elräkningen ska vara 10 % mindre än din nuvarande elräkning. När du har använt energidisplayen i ett dygn visar den elförbrukningen under det gångna dygnet och beräknar utifrån dessa data hur din månadsbudget kommer att hålla. På längre sikt lär sig energidisplayen känna igen din förbrukningsprofil på olika veckodagar, och kan utifrån detta beräkna hur ditt mål uppfylls dag för dag. Du kan reglera målsättningen senare när du lärt dig elslukarna i ditt hem och vet med vilka medel och hur mycket du kan sänka din elförbrukning och minska din elräkning.
- Få reda på hur mycket de enskilda elapparaterna förbrukar: Den momentana elförbrukningen i energidisplayen (kWh eller €) minskar när du stänger av en apparat. Med hjälp av differensen i förbrukningen kan du räkna ut hur mycket just den apparaten

förbrukar. Är det dags att byta ut någon apparat mot ett energisnålare alternativ? Hur snabbt sparar du in anskaffningspriset i form av billigare elräkningar?

- Upptäck apparater som är i behov av service: Energidisplayen övervakar elapparaterna i ditt hem. Om en apparat skadas kan det leda till en markant ökning i den totala elförbrukningen. Till exempel förbrukar kylapparater och elektroniska apparater som samlat på sig damm mer el än normalt. Att dammsuga apparaten hjälper den att fungera effektivare.
- Lämnade du bastun på? Står något fönster öppet i onödan? Står garagedörren på glänt? Energidisplayen ger omedelbar återkoppling om den ökade elförbrukningen – du behöver inte vänta på elräkningen för att upptäcka den.
- Om det finns barn i familjen kan du visa för dem vad symbolerna på energidisplayen betyder. Barnen har en naturlig inlärningsförmåga och lär sig gärna hur man sparar energi.

Du kan jämföra energidisplayen med en färdator som visar den momentana bränslekonsumtionen: Energidisplayen visar i realtid hur mycket el som för ögonblicket förbrukas i ditt hem och visar omedelbart effekten av de förändringar du genomför. Ställ energidisplayen på en plats där den lätt kan ses av hela familjen, så berättar och påminner den om hur ni kan bli energismartare.

Med vänlig hälsning
Fortum Markets Oy

* Sarah Darby, Environmental Change Institute, University of Oxford (2006):
The Effectiveness of Feedback on Energy Consumption

Fortum Energidisplay visar följande data:

- 1 Signalstyrkan mellan energidisplayen och sändaren: Staplarna visar hur stark signalen är. Om symbolen blinkar är kontakten svag.
- 2 Batterinivå: Symbolen blinkar om batterierna håller på att ta slut.
- 3 Elförbrukning just nu
- 4 Tillämpad tariff
- 5 Vald förbrukningsenhet (kWh, €/h, kg/h)
- 6 Varningssymbol för hög elförbrukning under de senaste 24 timmarna
- 7 Perioden under vilken elförbrukningen undersöks och förbrukningen under den valda perioden
- 8 Indikator för uppnått mål: V=elförbrukningen är lägre än målet, X=elförbrukningen är högre än målet
- 9 Termometervärden: siffran till vänster = (inomhus-)temperatur uppmätt av en integrerad givare på displayen, siffran till höger = (utomhus-)temperatur uppmätt av en separat givare
- 10 Vänsterknapp (-)
- 11 Mittknapp
- 12 Högerknapp (+)
- 13 LED-lampa som visar nivån på elförbrukningen
- 14 Mätning av elförbrukning inom ett egendefinerat tidsintervall



1 Förpackningens innehåll

FORTUM ENERGIDISPLAY BESTÅR AV FÖLJANDE DELAR:

Displayen kan fästas på väggen med hjälp av hålen på displayens baksida. Displayen kan också ställas på bordet med hjälp av stödet som följer med i förpackningen. För in stödets fästpluggar i hålen på displayens baksida och fäst stödet genom att trycka det uppåt.



Innehåll

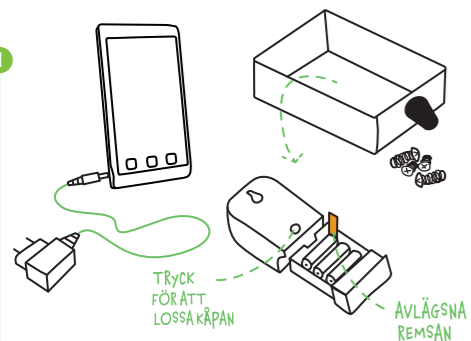
1. Förpackningens innehåll.....	4
2. Montering av Fortum Energidisplay.....	6
3. Basinställningar.....	8
4. Avancerade inställningar.....	10
5. Uppföljning av elförbrukning.....	12
6. Jämför din elförbrukning och sätt upp mål.....	14
7. Felsökning.....	16
8. Produktgaranti.....	18
9. Tekniska fakta.....	18
10. Säkerhetsanvisningar.....	18

Kontaktuppgifter

Kontakta gärna vår kundtjänst om du har frågor om din energidisplay:
Telefon 0800 1 99330 (kostnadsfritt) vardagar kl. 8-17
www.fortum.fi/kotinaytto

2 Montering av Fortum Energidisplay

1



Koppla displayen till en strömkälla. Displayen startar då automatiskt.

Ta ut sändaren ur skyddslådan. Lossa kåpan på sändaren genom att försiktigt dra i den så som bilden visar. Avlägsna det orangea batteriskyddet och sätt tillbaka kåpan. Sändaren är nu klar att använda.

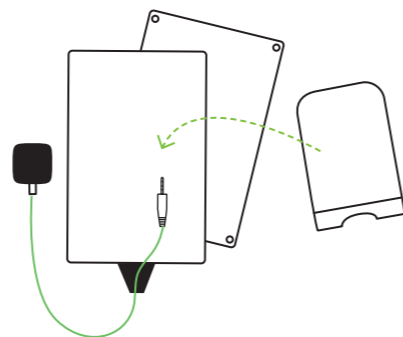
Batterierna i sändaren håller i högst två år. Batterierna håller sämre om det är kallt.

2



Det finns kontakt mellan Fortum Energidisplay och sändaren när symbolen för signalstyrka tänds på displayen. Det kan ta några minuter.

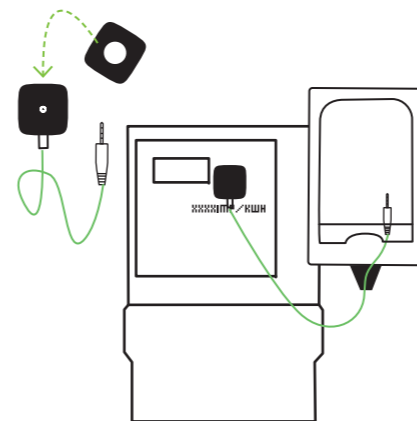
3



För in LED-läsarens anslutningskontakt genom hålet i skyddslådan. Anslut LED-läsaren genom att trycka in kontakten i uttaget på sändaren. När kontakten är på rätt plats hörs ett litet klick.

Sätt försiktigt in sändaren i skyddslådan så att anslutningskontakten inte lossnar. Fäst locket till sändarens skyddslåda med skruvar. På baksidan av skyddslådan finns en magnet med vilken du kan fästa skyddslådan i ett mätarskåp av metall. Alternativt kan du använda de kardborrefästen som följer med i förpackningen.

4



Lokalisera en blinkande LED-lampa på din elmätare där det står imp/kWh (t.ex. 1000 imp/kWh).

Ta ut ett dubbelsidigt kardborresikte med hål i mitten ur förpackningen. Fäst ena sidan av kardborresiktet runt den blinkande LED-lampan. Ljuset ska synas genom öppningen i kardborresiktet. Fäst sedan andra sidan av kardborresiktet på LED-läsaren på sidan utan text. Fäst LED-läsaren på elmätaren med kardborresiktet (se bild).

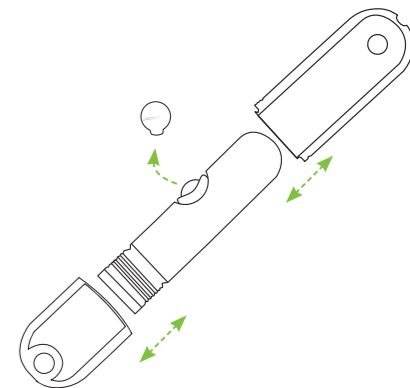
5



På energidisplayen visas nu siffror och monteringen är klar. Gå vidare till kapitlet Basinställningar i anvisningen. Ställ energidisplayen på ett ställe där du lätt kan följa den och där signalen mellan displayen och sändaren fortfarande förmedlas.

Om förbrukningen inte visas på energidisplayen, gå vidare till kapitel 7 Felsökning.

6



Montering av extern givare för utomhus-temperatur:

Öppna skyddshöljet till givaren och avlägsna det genomskinliga batteriskyddet på givaren. Sätt tillbaka givaren i skyddshöljet så att ett klick hörs och stäng höljet ordentligt. Nu tål givaren väder och vind och den kan användas för mätning av utomhustemperatur. Du kan även använda den för att mäta temperaturen i något annat rum eller i ett förrådsrum.

3 Basinställningar [BASIC]

SÅ HÄR GÖR DU BASINSTÄLLNINGARNA

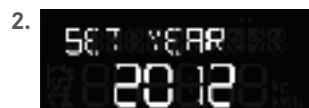
Håll mittknappen intryckt och bläddra med knapparna (-) och (+) tills texten **[BASIC]** visas. Öppna menyn genom att trycka på mittknappen.



1 KLOCKSLAG OCH DATUM

När du för första gången kopplar energidisplayen till en ström-källa ber den dig att ställa in klockslag och datum. Om du senare vill ändra dessa kan du göra det i basinställningarna.

1. **[SET TIME]:** Välj klockslag med knapparna (-) och (+) och spara inställningen med mittknappen
2. **[SET YEAR]:** Välj år med knapparna (-) och (+) och spara inställningen med mittknappen
3. **[SET MONTH]:** Välj månad med knapparna (-) och (+) och spara inställningen med mittknappen
4. **[SET DAY]:** Välj datum med knapparna (-) och (+) och spara inställningen med mittknappen



2 SPARMÅL

Du kan sätta upp mål för summan på din elräkning på dags-, månads- eller årsnivå. Vilken nivå du än väljer kan energidisplayen utifrån den även räkna fram en budget för de övriga tidsperioderna.

Bläddra med knapparna (-) och (+) tills den önskade målsättningen visas:

[BUDGET DAY] = målsättning per dag,

[BUDGET MTH] = målsättning per månad,

[BUDGET YR] = målsättning per år.



Bekräfta tidsperioden för målsättningen med mittknappen.

Ställ in sparmålet i euro med knapparna (-) och (+). Om du håller knappen intryckt ändras siffrorna snabbare. Spara inställningen genom att trycka på mittknappen.

Kontrollera din nuvarande elförbrukning i din elräkning. Observera att summan på elräkningen kan variera beroende på årstid.

3 ELPRISET

Ställ in elpriset efter den typ av eltariff du har, dagtariff = tariff 1, både dag- och natttariff = tarifferna 1 och 2.

[TARIFF 1] = elpriset på dagen. Bläddra med knapparna (-) och (+) tills du får fram det pris som du betalar för elen, och spara inställningarna med mittknappen.



[TARIFF 2] = elpriset på natten. Om du inte har natttariff, ställer du in siffran 0.00 för tariff 2. Om du har natttariff, bläddra med knapparna (-) och (+) tills du får fram det pris som du betalar för elen, och spara inställningarna med mittknappen.

[TARIFF2 ON] = tiden för när tariff 2 börjar. Bläddra med knapparna (-) och (+) tills du får fram klockslaget för när natttariffen börjar, och spara inställningarna med mittknappen.

[TARIFF2 OFF] = tiden för när tariff 2 slutar. Bläddra med knapparna (-) och (+) tills du får fram klockslaget för när natttariffen slutar, och spara inställningarna med mittknappen.

[TARIFF 3] = annat elpris. Tariff 3 används mycket sällan. Ställ in siffran 0.00 för tariff 3.

[STANDING CH] = eventuellt dagligt fast pris. Detta används mycket sällan, ställ in siffran 0.00 för denna tariff.

4 TEMPERATUR

[SET-POINT]: Ställ till sist in ett målvärde för inomhus-temperaturen genom att bläddra fram med knapparna (-) och (+).

Energidisplayen jämför temperaturen som uppmätts av den integrerade temperaturgivaren på displayen (temperatur 1, vänstra värdet) med din måltemperatur. Om temperaturen är mer än en grad högre än ditt målvärde, visas symbolen med tre lågor bredvid värdet för temperaturen. Om temperaturen är mer än två grader lägre än målvärdet, visas symbolen med en snöflinga.

Spara inställningen för måltemperaturen genom att trycka på mittknappen.

Energidisplayen återgår till huvudvyn.



4 Avancerade inställningar [ADVANCED]

SÅ HÄR GÖR DU DE AVANCERADE INSTÄLLNINGARNA

Håll mittknappen intryckt och bläddra med knapparna (-) och (+) tills texten [ADVANCED] visas. Öppna menyn genom att trycka på mittknappen.



1 UPPFÖLJNINGSTYP

Energidisplayen kan användas för uppföljning av både elförbrukning [CONSUMPTION] och elproduktion [MICRO-GEN]. Standardinställningen är uppföljning av elförbrukning [CONSUMPTION].

Bläddra med knapparna (-) och (+) tills texten [CONSUMPTION] visas och spara inställningarna med mittknappen.



2 VALUTA

[CURRENCY]: Bläddra med knapparna (-) och (+) tills du får fram önskad valuta, och spara inställningarna med mittknappen.



3 TEMPERATURENHET

[TEMP UNITS]: Bläddra med knapparna (-) och (+) tills du får fram önskad temperaturenhet (°C eller °F), och spara inställningarna med mittknappen.



4 PULSKONSTANT

[PULSE]: Kolla imp/kWh-värdet som står vid den blinkande LED-lampan på din elmätare (t.ex. 1000 imp/kWh) och mata in det i energidisplayen med knapparna (-) och (+). Om du håller knappen intryckt ändras siffrorna snabbare.

Spara inställningen med mittknappen.



5 STÄNG AV DISPLAYEN FÖR NATTEN

[DISPLAY OFF] = tidpunkten då displayen somnar

[DISPLAY ON] = tidpunkten då displayen vaknar. Bläddra med knapparna (-) och (+) tills du får fram önskat klockslag, och spara inställningarna med mittknappen.



6 VAL AV VECKODAG

Första dagen i veckan [WEEK START]: Bläddra med knapparna (-) och (+) tills du får fram den veckodag som du vill definiera som den första dagen i veckan.



MO = måndag
TU = tisdag
WE = onsdag
TH = torsdag
FR = fredag
SA = lördag
SU = söndag

Dagen används för att bestämma olika tidsperioder. Spara den valda veckodagen med mittknappen. Energidisplayen återgår till huvudvyn.

5 Uppföljning av elförbrukning

ATT MÄTA ELFÖRBRUKNING INOM ETT EGENDFINIERAT TIDSINTERVALL

Med hjälp av energidisplayen kan du även mäta elförbrukning inom ett tidsintervall som du själv definierar. Du kan till exempel mäta hur mycket el som förbrukas medan diskmaskinen kör ett program och vad det kostar.

Du kommer till mätläget genom att trycka på högerknappen (+). Displayen visar texten **[STOPWATCH]** en kort stund och går sedan över till **[STOP]-läget**.



- Starta mätningen genom att trycka på vänsterknappen (-). Displayen visar texten **[RUN]**, under klocksymbolen visas den pågående mätningstiden och elförbrukningen under mätningen.
- Stoppa mätningen i **[RUN]-läget** genom att trycka på vänsterknappen (-).



- Nollställ mätningen genom att hålla vänsterknappen (-) intryckt.
- Du kan byta måttenhet genom att trycka på mittknappen.
- Lämna mätläget genom att trycka på högerknappen (+).

Du kan när som helst under mätningen lämna mätläget. Medan mätningen pågår ser du klocksymbolen på displayen. Återgå till mätläget med högerknappen (+).

Mätningen kan pågå i högst 24 timmar.

ELFÖRBRUKNINGEN NU

Elförbrukningsmätaren visar hur mycket el som förbrukas vid tidpunkten för mätningen. Du kan testa hur mycket el apparaterna i ditt hem förbrukar genom att stänga av och sätta på dem och se hur värdena ändras på energidisplayen. Mätaren visar värden upp till 22 kW, och värdet uppdateras med tre sekunders mellanrum.

ELFÖRBRUKNINGEN UNDER DEN UNDERSÖKTA PERIODEN

Värdet visar hur mycket el som förbrukats under den tidsperiod som du har valt och som framgår av texten. Välj önskad tidsperiod genom att trycka på knappen (-). Perioderna visas i följande ordning:

1. **[TODAY]** = i dag
2. **[YESTERDAY]** = i går
3. **[veckodagens namn]** = i förrgår
4. **[THIS WEEK]** = den här veckan, från den veckodag som valts i inställningarna och fram till i dag
5. **[LAST WEEK]** = förra veckan, från den valda veckodagen fram till samma veckodag en vecka senare
6. **[THIS MONTH]** = den här månaden, från kalendermånadens första dag fram till dagens datum
7. **[LAST MONTH]** = föregående kalendermånad



TILLÄMPAD TARIFF

Penningpåsesymbolen visar vilken tariff/ vilka tariffer du använder och har förvalt i inställningarna, samt vilken av tarifferna som är aktiv för tillfället.

Om du enbart använder **tariff 1 (tariff för standardel)** visas en penningpåse på displayen.

Om du använder **tarifferna 1 och 2 (dag- och nattariff)** visas den tariff som är aktiv med hjälp av två penningpåsar:

- När dagtariffen är aktiv ser du två penningpåsar på displayen.
- När dagtariffen är aktiv och inom 30 minuter ska övergå till nattariff ser du två penningpåsar på displayen, varav den vänstra blinkar.
- När nattariffen är aktiv ser du bara den vänstra penningpåsen på displayen.
- När nattariffen är aktiv och inom 30 minuter ska övergå till dagtariff ser du två penningpåsar på displayen, varav den högra blinkar.

VALD FÖRBRUKNINGSENHET

Välj vilken förbrukningsenhet som ska visas på displayen genom att trycka på mittknappen.



Elens momentana förbrukning i (kilo)wattimmar.



€/h visar elpriset utgående från antagandet att den aktuella elförbrukningen stannar på samma nivå i en timme. Kostnaden beräknas utifrån det elpris som du har angett i inställningarna.



kg/h ger en fingervisning om hur mycket koldioxid du producerar om du fortsätter att förbruka el i samma takt i en timme. Mängden koldioxid beräknas utifrån den nordiska elproduktion som energimyndigheterna anger. Obs! Elen från Fortum är producerad med vattenkraft, vilket innebär att koldioxidutsläppet är 0 kg/h.

6 Jämför din elförbrukning och sätt upp mål

FÖLJ UPP MÅLEN FÖR DIN FÖRBRUKNING

Fortum Energidisplay hjälper dig att förstå och jämföra din elförbrukning vid olika tidpunkter. Du kan även sätta upp mål för hur mycket el du ska förbruka, och finna möjligheter att spara energi.

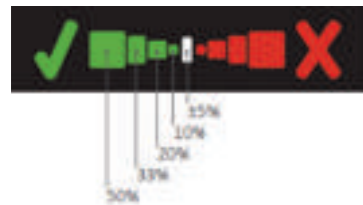
Om du har satt upp ett mål för förbrukningen, visar displayen om du har uppnått (i går, i förgår, förra veckan, förra månaden) eller antagligen kommer att uppnå (i dag, den här veckan, den här månaden) det uppsatta målet under respektive tidsperiod.

Displayen beräknar din framtida elförbrukning utifrån hur mycket el du hittills har förbrukat. Utgångspunkten är förbrukningen under samma veckodag föregående vecka eller under de föregående veckorna och månaderna.

Om du har förbrukat eller enligt beräkningen kommer att förbruka mindre el än vad du har satt upp som mål, visas ett grönt rätt-tecken (bakstreck) på displayen.

Grattis! Du sparar både pengar och miljö. Om du förbrukar mer el än vad du har satt upp som mål, visas ett rött kryss på displayen. Om inget av tecknen visas har du precis uppnått ditt mål.

Staplarna visar med hur mycket din elförbrukning över- eller underskrider det uppsatta målet.



ÄNDRA MÅLSÄTTNINGEN FÖR DIN FÖRBRUKNING

När du använder energidisplayen lär du dig mera om din elförbrukning. Du kan när som helst ändra målsättningen för din förbrukning. Om du har elvärme ska du tänka på att elförbrukningen kan variera mycket beroende på om det är sommar eller vinter. Du kan även ändra målsättningarna i basinställningarna så att de gäller en viss årstid. Se närmare anvisningar under rubriken Avancerade inställningar.



VARNING FÖR HÖG FÖRBRUKNING



Energidisplayen studerar din elförbrukning under de senaste **7 dagarna**, och väljer ut den timme då förbrukningen varit som lägst (s.k. tomgång i hemmet). Energidisplayen tar även fram den timme under de senaste **24 timmarna** då din elförbrukning varit som lägst. Sedan jämför energidisplayen dessa tomgångstimmar med varandra. Om tomgången under det senaste dygnet varit 30 Wh högre än jämförvärdet från de senaste 7 dagarna, visas en symbol för hög förbrukning på displayen.

Varningssymbolen hjälper dig att upptäcka om din elförbrukning under de senaste 24 timmarna varit ovanligt hög.

LED-LAMPA

LED-lampan längst ner till höger på displayen visar den uppmätta energiförbrukningsnivån vid det aktuella ögonblicket: låg nivå (grön), genomsnittlig nivå (gul), hög nivå (röd).

Den här lampan lyser och visar elförbrukningsnivån även när displayen är avstängd enligt beskrivningen under punkt 4.5 "Stäng av displayen för natten".

7 Felsökning

FELSÖKNING AV FORTUM ENERGIDISPLAY

1. Kontrollera att batterierna på sändaren är monterade åt rätt håll och att de fortfarande har energi kvar.
2. Börja med att ställa sändaren och displayen nära varandra så att det inte finns hinder mellan dem.
3. Om symbolen för signalstyrka längst upp till vänster på displayen inte visas, fortsätt till avsnittet Omstart av displayen.
4. Om symbolen för signalstyrka visas (minst en stapel) men ingen förbrukning anges, ska du kontrollera att LED-läsarens anslutningsladd är ordentligt ansluten till sändaren. Det ska höras ett litet klick när anslutningsladden sätts in korrekt.

RENSNING AV MINNE OCH OMSTART AV ENERGIDISPLAY

Du kan rensa minnet från tidigare förbrukningsdata på följande sätt:

1. Lossa strömkabeln från displayen.
2. Håll alla tre knapparna (vänsterknapp (-), mittknapp samt högerknapp (+) nedtryckta samtidigt som du åter kopplar in strömkabeln på displayen.
3. Displayen visar texten **[RESET DATA?]**. Bekräfta att du vill rensa minnet genom att trycka på högerknappen (+) för **[Y]**. Om du vill ångra rensningen av minnet trycker du på vänsterknappen (-) för **[N]**.

Om det finns problem i kontakten mellan displayen och sändaren eller mellan displayen och den externa temperaturgivaren, kan du starta om displayen så avbryts alla kontakter. Därefter kan du åter koppla samman

5. Kontrollera att läsaren monterats exakt över den blinkande LED-lampan på din elmätare. Det står imp/kWh bredvid den blinkande LED-lampan.
6. Kontrollera att det inte kommer in ljus i LED-läsaren från sidorna. Sätt läsarens exakta mittpunkt över den blinkande LED-lampan på elmätaren och använd det kardborrefäste med hål i mitten som följer med i förpackningen.
7. Om du inte får hjälp av dessa råd kan du gå vidare till Omstart av displayen.



enheterna med displayen. Se anvisningarna i nästa avsnitt, Synkronisering (pairing).

För omstart av displayen gör så här:

- Börja på samma sätt som när man rensar minnet, men vid punkt 3 trycker du i stället på vänsterknappen (-) för **[N]** om du inte vill rensa bort förbrukningsdata.
4. På displayen visas texten **[RST DEVICE?]** och du kan bekräfta omstarten av apparaten genom att trycka på högerknappen (+) för **[Y]**. Då avbryts kontakterna mellan displayen och sändaren samt den externa temperaturgivaren. Fortsätt därefter till avsnittet Synkronisering (Pairing). Om du vill ångra omstarten av displayen trycker du på vänsterknappen (-) för **[N]**.

SYNKRONISERING (PAIRING)

Enheterna som levereras med energidisplayen är synkroniserade på förhand, och kontakten mellan displayen och sändaren samt mellan displayen och den externa temperaturgivaren borde upprättas automatiskt. Om detta av någon anledning inte sker och du vill starta om displayen, eller om du ersätter temperaturgivaren med en ny eller kopplar till en ny enhet på energidisplayen, ska enheterna synkroniseras (pairing).

För att komma fram till synkroniseringsläget håller du både den vänstra (-) och den högra (+) knappen intryckta samtidigt och under en lång tid. Displayen visar texten **[PAIRMODE]** en kort stund.

Därefter kan du välja vilken enhet som ska synkroniseras. Bläddra bland enheterna med högerknappen (+). Enheterna visas i följande ordning: **[MAIN SENSOR]** → **[T1 SENSOR]** → **[T2 SENSOR]** → **[BRIDGE]** → **[FINISH]**.

Om den valda enheten är synkroniserad visas statusen **[CONN]** på displayen. En osynkroniserad enhet har statusen **[NONE]**.

[MAIN SENSOR] = sändare som monteras på elmätaren, levereras tillsammans med energidisplayen

[T2 SENSOR] = extern givare för utomhustemperatur, levereras tillsammans med energidisplayen

De övriga enheterna består av eventuella tilläggsutrustningar som kan köpas separat, och statusen för dessa enheter är **[NONE]**.

För mätning av temperatur 1 (=inomhustemperatur) använder energidisplayen en integrerad temperaturgivare. Därför är statusen **[NONE]** för **[T1 SENSOR]**.

Om du vill synkronisera sändaren på nytt ska du göra följande:

1. Lossa sändarens skyddskåpa och ta bort ett batteri så att sändaren inte får ström.
2. För att komma fram till synkroniseringsläget håller du både den vänstra (-) och den högra (+) knappen intryckta samtidigt och under en lång tid. Om det för enheten **[MAIN SENSOR]** visas statusen **[CONN]** ska du hålla mittknappen intryckt länge. Statusen ändras till **[NONE]**.
3. Sätt tillbaka batteriet i sändaren. Kontakten till displayen borde nu upprättas automatiskt och statusen ändras till **[CONN]**. Om så inte sker ska du hålla den lilla knappen på sändarens kretskort intryckt i 5 sekunder. Då söker sändaren upp displayen och upprättar kontakt med den.

Om du vill synkronisera temperaturgivaren på nytt ska du göra följande:

1. Bläddra fram enheten **[T2 SENSOR]**. Om enhetens status är **[CONN]** ska du avbryta kontakten genom att hålla mittknappen intryckt under en lång tid. Statusen ändras till **[NONE]**.
2. Öppna temperaturgivarens skyddshölje av plast.
3. Håll knappen på givaren (PAIRING BUTTON) intryckt tills givarens LED-lampa börjar blinka (PAIRING LIGHT). Statusen ändras till **[CONN]** på displayen.

8. PRODUKTGARANTI

Fortum Energidisplay har en produktgaranti som gäller i 24 månader från köpdatumet. I garantifrågor kan du kontakta Fortums kundtjänst, telefon 0800 199330

9. TEKNISKA FAKTA

Tillämpade standarder:


EN300 328 1.7.1 (2006-10) | EN300 220-2 V2.3.1 | EN301 489-3 V1.4.1 | EN301 489-1 V1.8.1 |
EN61010-1:2001 (2nd Edition) | EN60950-1:2006 / A11:2009 | CE


MODELL	DISPLAY	SÄNDARE	OPTISK LÄSARE	TEMPERATURGIVARE
Nominell spänning	5 V	3 x batteri typ C, 1,5 V	N/A	3 V
Ineffekt	0,5 W	0,2 W	N/A	0,1 W
Driftstemperatur	0 – +50 °C	-30 – +50 °C	-30 – +50 °C	-30 – +50 °C
Fukt	0 – 85 % icke-kondenserande	0 – 85 % icke-kondenserande	0 – 85 % icke-kondenserande	0 – 85 % icke-kondenserande


Energidisplayen har designats och tillverkats av Green Energy Options Ltd.

10. Säkerhetsanvisningar

När du använder produkten ska du följa några enkla säkerhetsregler. Läs noggrant den här säkerhetsanvisningen innan du fortsätter. Energidisplayens säkerhet kan minska om den används på något annat sätt än vad som beskrivs här.

 Energidisplayen har designats så att du enkelt kan montera den själv utan hjälp av en utbildad elektriker. Vid monteringen behöver du inte öppna säkringskåp eller koppla in eller lossa några ledningar. Energidisplayen ska placeras på ett lämpligt ställe i byggnaden nära elmätaren.

 Använd inte uppladdningsbara batterier. Använd energidisplayen bara i torr miljö. Ställ inte energidisplayen i närheten av vatten eller annan vätska. Stäng alltid av energidisplayen före rengöring och sänk inte ner den i vatten eller annan vätska. Kontakta kundtjänsten om någon komponent blir skadad.

 För att skydda miljön ska apparaten och batterierna kasseras på ett säkert sätt. Ta dem till återvinningsstationen där de tas hand om på rätt sätt.

 RoHS-kompatibel.

 CE-godkänd. Avsedd för bruk inom EU.