



Fortum Kotinäyttö, versio 2 Käyttöohje

Next generation
energy company



Onnittelut Fortum Kotinäytön hankinnasta!

Käsissäsi on laite, joka auttaa sinua säästämään noin 10 %* koko sähkölaskustasi. Tutkimuksen mukaan jatkuva reaaliaikainen palaute auttaa muuttamaan kulutustottumuksia ja käyttämään sähköä fiksummin.

KOTINÄYTÖN KÄYTTÖVINKKEJÄ:

- Kodin tyhjäkäynnin selvittäminen: Kun olet lähdessä pois kotoa ja ylimääräisiä sähkölaitteita ei ole päällä, kotinäyttö näyttää kuinka paljon kotisi kuluttaa sähköä ns. tyhjäkäynnillä. Katso lukemaa (kWh tai €) – voitko vielä tehdä jotakin lukemaa pienentääksesi? Onko jokin laite valmiustilassa? Nyrkkisääntönä: 1W jatkuvaa kulutusta maksaa vuodessa yhden euron. Tarkkailemalla Kotinäyttöä muistat varmemmin sammuttaa ylimääräiset sähkösyöpöt.
- Tavoitteiden asettaminen: Aseta kuukausittaiseksi budjetiksi esim. 10 % nykyistä sähkölaskuasi alempi summa. Käytettyäsi Kotinäyttöä vuorokauden, se kertoo sinulle menneen vuorokauden kulutuksen ja myös arvioi tämän perusteella asettamasi kuukausibudjetin toteutumista. Pidemmällä aikavälillä kotinäyttö oppii tuntemaan kulutusprofiilisi eri viikonpäivinä, ja osaa tämän perusteella kertoa tavoitteesi täyttymisestä myös päivätasolla. Säädä budjettiasi myöhemmin, kun olet oppinut tunnistamaan kotisi sähkösyöpöt ja tiedät miten ja minkä verran voit pienentää kulutustasi ja sähkölaskuasi.
- Selvitä mitä yksittäiset sähkölaitteet kuluttavat: Kotinäytön hetkellinen kulutus (kWh tai €) pienenee, kun kytket jonkin laitteen pois päältä. Erotuksesta voit laskea ko. laitteen kulutuksen. Kannattaisiko jokin laite vaihtaa energiatehokkaampaan? Kuinka pian hankintahinnan säästäisi pienentyneellä sähkölaskulla?

- Huoltoa vaativien laitteiden havaitseminen: Kotinäyttö vahtii puolestasi kodin sähkölaitteita. Mikäli jokin laite vioittuu, saatat havaita sen kokonaiskulutuksen merkittävänä kasvuna. Esimerkiksi pölyä ympärilleen keränneet kylmälaitteet tai viihde-elektronikkalaitteet kuluttavat normaalia enemmän. Laitteen imurointi auttaa sitä toimimaan tehokkaammin.
- Jäikö sauna päälle? Onko jokin ikkuna turhaan auki? Onko autotallin ovi raollaan? Kotinäyttö antaa välittömän palautteen kasvaneesta sähkönkulutuksesta – sinun ei tarvitse odottaa sähkölaskua havaitaksesi asian.
- Jos perheessäsi on lapsia opeta heille mitä Kotinäytön helpot merkinnät tarkoittavat. Lapset oppivat luontaisesti ja opettelevat mielellään energiansäästöä.

Voit verrata Kotinäyttöä auton ajotietokoneen näyttämään hetkelliseen polttoaineenkulutukseen – se kertoo sinulle reaaliajassa kotisi hetkellisen kulutuksen ja antaa heti palautteen tekemiesi muutosten vaikutuksista. Asettamalla Kotinäytön sellaiselle paikalle, että se on sinun ja perheenjäsenten nähtävillä se kertoo ja muistuttaa fiksuista tavoista käyttää energiaa.

Ystävällisin Terveisin
Fortum Markets Oy

* Sarah Darby, Environmental Change Institute, University of Oxford (2006):
The Effectiveness of Feedback on Energy Consumption

Fortum Kotinäytöltä voit lukea seuraavat asiat:

- 1 Kotinäytön ja lähettimen välisen yhteyden voimakkuus: palkit osoittavat yhteyden voimakkuuden, vilkkuva ikoni kertoo heikosta yhteydestä
- 2 Patteri: ikoni välkkyä mikäli lähettimen paristot ovat loppumassa
- 3 Sähkönkulutus seurantahetkellä
- 4 Käytössä oleva tariffi
- 5 Valittu kulutusyksikkö (kWh, €/h, kg/h)
- 6 Merkki korkeasta sähkönkulutuksesta kuluneen viimeisen 24 tunnin aikana
- 7 Sähkönkulutuksen tarkastelujakso ja tämän jakson kulutus
- 8 Tavoitemittari, V=alle tavoitteen, X=yli tavoitteen
- 9 Lämpömittareiden lukemat, vasen = näyttöön integroidun anturin mittaama (sisä-)lämpötila, oikea = erillisen anturin mittaama (ulko-)lämpötila
- 10 Vasen painike (-)
- 11 Keskipainike
- 12 Oikea painike (+)
- 13 Sähkönkulutuksen tason osoittava LED-valo
- 14 Kulutuksen mittaaminen itsemääritellyllä aikavälillä



1 Toimitussisältö

FORTUM KOTINÄYTTÖ KOOSTUU SEURAAVISTA OSISTA:

Näyttö voidaan kiinnittää seinään näytön takakuoressa olevista rei'istä. Näyttö voidaan myös asettaa pöydälle pystyasentoon pakkauksen mukana tulevan tuen avulla. Tuen kiinnikkeet asetetaan näytön takana oleviin reikiin, ja kiinnitetään painamalla tukea ylöspäin.



Sisällys

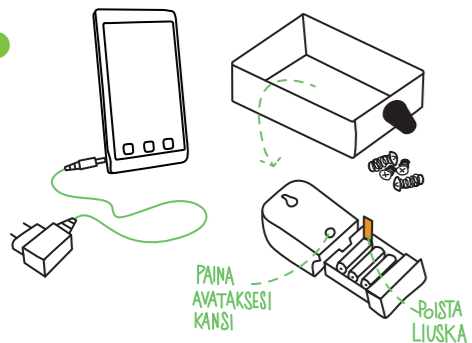
1. Toimitussisältö	4
2. Fortum Kotinäytön asentaminen	6
3. Perusasetukset	8
4. Lisäasetukset	10
5. Sähkön kulutuksen seuranta	12
6. Sähkön kulutuksen vertailu ja tavoitteet	14
7. Vianmääritys	16
8. Tuotetakuu	18
9. Tekniset tiedot	18
10. Turvallisuusohjeet	18

Yhteystiedot

Kaikissa Kotinäyttöön liittyvissä kysymyksissä voit olla yhteydessä asiakaspalveluumme:
Puhelin: 0800 1 99330 (maksuton) arkisin klo 8-17
www.fortum.fi/kotinaaytto

2 Fortum Kotinäytön asentaminen

1



Kytke virtalähde näyttöön. Näyttö käynnistyy automaattisesti.

Ota lähetin suojakotelosta. Avaa lähetimen kansi vetämällä sitä varovasti kuvan osoittamalla tavalla. Poista oranssi paristosuojus ja laita kansi takaisin paikoilleen. Lähetin on nyt toimintakunnossa.

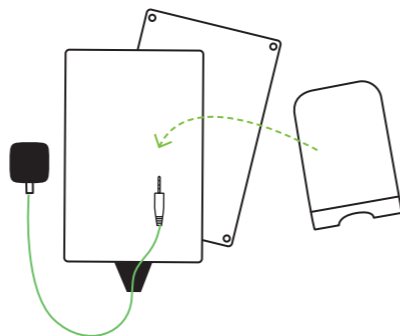
Lähetimen paristot kestävät enintään kaksi vuotta. Kylmässä paristojen kesto on heikompi.

2



Yhteys Fortum Kotinäytön ja lähetimen välille on muodostunut kun näytöllä näkyy signaalin voimakkuus-ikoni. Tähän saattaa mennä muutama minuutti.

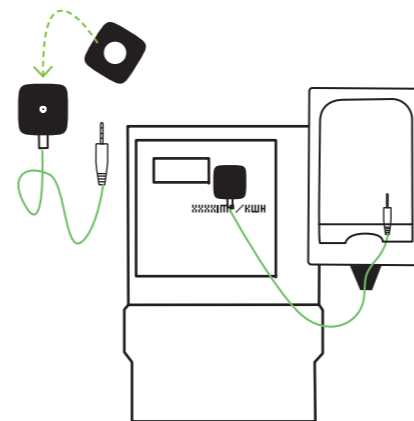
3



Pujota LED-lukijan liitinpää lähetimen suojakotelon aukosta sisään. Yhdistä LED-lukijan liitin painamalla lähetimen liitäntään. Kun liitin on pohjassa kuuluu pieni naksahdus.

Laita lähetin varovasti takaisin suojakoteloon, niin että liitin pysyy varmasti paikoillaan. Sulje lähetimen suojakotelon kansi ruuvein. Suojakotelon takapuolella on magneetti, jolla voit kiinnittää suojakotelon metalliseen sähkökaappiin. Vaihtoehtoisesti voit käyttää pakkauksen mukana tulevia tarranauhakiinnikkeitä.

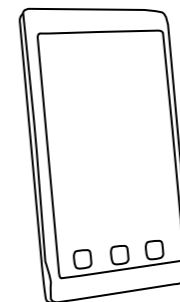
4



Etsi sähkömittaristasi vilkkuva LED-valo, jonka kohdalla lukee imp/kWh (esim. 1000 imp/kWh).

Ota pakkauksesta kaksipuolinen tarrakiinnike, jossa on reikä keskellä. Laita tarrakiinnikkeen toinen puoli kiinni vilkkuvan LED-valon ympärille. Valon pitää jäädä näkyviin tarran reiästä. Kiinnitä tarrakiinnikkeen toinen puoli LED-lukijan tekstittömälle puolelle. Aseta LED-lukija tarralla kiinni sähkömittariin (katso kuva).

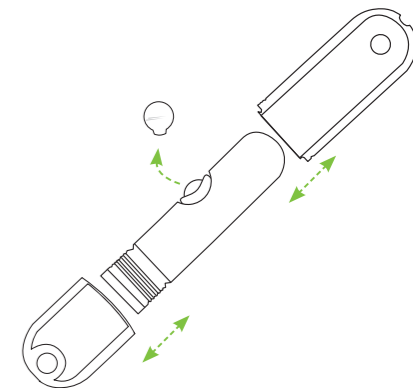
5



Kotinäytöllä näkyy nyt lukemia ja asennus on valmis. Siirry ohjeessa kohtaan Asetukset. Vie nyt Kotinäyttö sellaiseen paikkaan missä sinun on sitä helppo seurata ja missä signaali edelleen välittyy laitteiden välillä.

Jos kulutuslukemat eivät näy Kotinäytössä siirry osioon 7 Vianmääritys.

6

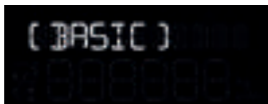


Ulkoisen lämpötila-anturin asentaminen: Avaa anturin suojakotelo ja poista sisällä oleva, läpinäkyvä paristosuojus. Laita anturi takaisin koteloon niin että se naksahda kiinni. Paina vielä kotelon kansi tiukasti päälle. Nyt anturi on säänkestävä ja voit viedä sen ulos mittaamaan ulkolämpötilaa. Voit myös käyttää sitä toisen huoneen tai esim. varastotilan lämpötilan mittaamiseen.

3 Perusasetukset [BASIC]

NÄIN ASETAT PERUSASETUKSET

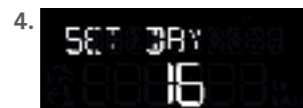
Paina pitkään keskipainiketta ja selaa (-) ja (+) painikkeilla näkyviin [BASIC]. Siirry valikkoon painamalla keskipainiketta.



1 KELLONAIKA JA PÄIVÄMÄÄRÄ

Kun kytket Kotinäytön viertälähteeseen ensimmäisen kerran, se pyytää asettamaan kellonajan ja päivämäärän. Mikäli haluat myöhemmin muuttaa näitä voit tehdä sen perusasetuksissa.

1. **[SET TIME]:** Valitse kellonaika (-) ja (+) painikkeilla sekä tallenna keskipainikkeella
2. **[SET YEAR]:** Valitse vuosi (-) ja (+) painikkeilla sekä tallenna keskipainikkeella
3. **[SET MONTH]:** Valitse kuukausi (-) ja (+) painikkeilla sekä tallenna keskipainikkeella
4. **[SET DAY]:** Valitse päivä (-) ja (+) painikkeilla sekä tallenna keskipainikkeella



2 SÄÄSTÖTAVOITE

Voit asettaa sähkölaskusi suuruudelle päivä-, kuukausi- tai vuositavoitteen. Asetatpa näistä minkä tahansa, osaa Kotinäyttö sen perusteella laskea budjettisi muillekin aikaväleille.

Selaa (-) ja (+) painikkeilla näkyviin tavoite jonka haluat asettaa:

[BUDGET DAY] = päivätavoite,
[BUDGET MTH] = kuukausitavoite
[BUDGET YR] = vuositavoite.

Valitse tavoitteen ajanjakso keskipainikkeella.



Aseta euromääräinen tavoitearvo (-) ja (+) painikkeilla (-) painiketta pitkään painamalla numerot vaihtuvat nopeasti. Tallenna tavoitearvosi painamalla keskipainiketta. Tarkista nykyinen kulutuksesi sähkölaskustasi. Huomioithan, että sähkölaskusi suuruus vaihtelee vuodenaikojen mukaan.

3 SÄHKÖN HINTA

Tallenna sähköhinnat sen mukaan, onko käytössäsi päivä-sähkö, tariffi 1, vai sekä päivä- että yö-sähkö, tariffit 1 ja 2.

[TARIFF 1] = sähkön hinta päivällä. Valitse (-) ja (+) painikkeilla näkyviin sähköstä maksamasi hinta, ja tallenna keskipainikkeella.



[TARIFF 2] = yö-sähkön hinta. Mikäli käytössäsi ei ole yö-sähköä, aseta tariffin 2 arvoksi 0.00. Jos käytössäsi on yö-sähkö, valitse (-) ja (+) painikkeilla näkyviin sähköstä maksamasi hinta, ja tallenna keskipainikkeella.

[TARIFF2 ON] = Tariffin 2 alkamisaika. Selaa (-) ja (+) painikkeilla kellonaika jolloin yö-sähköveloitus alkaa, tallenna keskipainikkeella.

[TARIFF2 OFF] = Tariffin 2 päättymisaika. Seuraavaksi selaa (-) ja (+) painikkeilla kellonaika, jolloin yö-sähköveloitus päättyy, tallenna keskipainikkeella.

[TARIFF 3] = muu sähkön hinta. Tariffi 3 on erittäin harvoin käytössä. Aseta tariffin 3 arvoksi 0.00.

[STANDING CH] = mahdollinen päivittäinen kiinteä hinta. Tämä on erittäin harvoin käytössä, aseta arvoksi 0.00

4 LÄMPÖTILA

[SET-POINT]: Aseta lopuksi tavoitearvo sisälämpötilalle (-) ja (+) painikkeilla selaamalla.

Kotinäyttö vertaa näyttöön integroidun lämpötila-anturin mittaamaa arvoa (lämpötila 1, vasemmanpuoleinen arvo) asettamaasi tavoitteeseen. Mikäli lämpötila on asettamaasi tavoitearvoa enemmän kuin asteen korkeampi, lämpötilan vieressä näytetään kolme liekin kuvaa. Mikäli lämpötila on enemmän kuin 2 astetta alhaisempi, näytetään lumihiutale.

Tallenna asettamasi lämpötila keskipainiketta painamalla.

Kotinäyttö palaa takaisin päänäkymään.



4 Lisäasetukset [ADVANCED]

NÄIN ASETAT LISÄASETUKSET

Paina pitkään keskipainiketta, ja selaa (-) ja (+) painikkeilla näkyviin [ADVANCED]. Siirry valikkoon painamalla keskipainiketta.



1 SEURANTAMUOTO

Kotinäyttöä voidaan käyttää sähkönkulutuksen [CONSUMPTION] tai sähkötuotannon seurantaan [MICRO-GEN]. Oletusvalintana on sähkönkulutuksen seuranta [CONSUMPTION].

Selaa (-) ja (+) painikkeilla kohtaan [CONSUMPTION] ja valitse tämä keskipainikkeella.



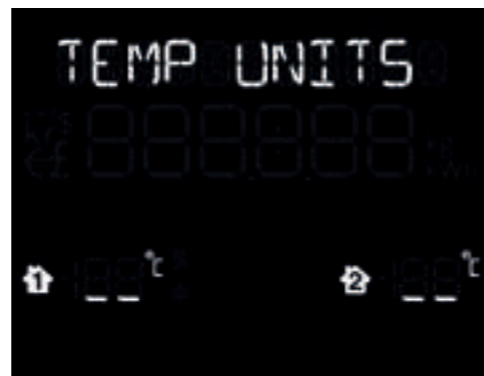
2 RAHAYKSIKKÖ

[CURRENCY]: Selaa (-) ja (+) painikkeilla näkyviin haluamasi rahayksikkö, ja valitse se keskipainikkeella.



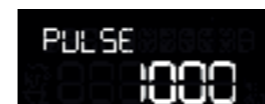
3 LÄMPÖTILAN YKSIKKÖ

[TEMP UNITS]: Selaa (-) ja (+) painikkeilla näkyviin haluamasi lämpötilan yksikkö (°C tai °F), ja valitse se keskipainikkeella.



4 PULSSIVAKIO

[PULSE]: Katso sähkömittaristasi vilkkuvan LED-valon kohdalta mittariin painettu imp/kWh lukema (esim. 1000 imp/kWh), ja aseta se Kotinäytölle (-) ja (+) painikkeilla. Painamalla painiketta pitkään pohjaan numero vaihtuvat nopeasti. Tallenna lukema keskipainikkeella.



5 NÄYTÖN SAMMUTTAMINEN YÖKSI

[DISPLAY OFF] = aika jolloin näyttö sammuu

[DISPLAY ON] = aika jolloin näyttö herää. Selaa (-) ja (+) painikkeilla haluamasi kellonajat ja tallenna keskipainikkeella



6 VIIKONPÄIVÄN VALINTA

Viikon ensimmäinen päivä [WEEK START]: Selaa (-) ja (+) painikkeilla näkyviin päivä, jonka haluat määritellä viikon ensimmäiseksi päiväksi



MO = maanantai
TU = tiistai
WE = keskiviikko
TH = torstai
FR = perjantai
SA = lauantai
SU = sunnuntai

Tätä päivää käytetään määrittelemään eri ajanjaksoja. Tallenna haluamasi päivä keskipainikkeella.

Kotinäyttö palaa takaisin päänäkymään.

5 Sähkön kulutuksen seuranta

KULUTUKSEN MITTAAMINEN ITSE MÄÄRITELLYLLÄ AIKAVÄLILLÄ

Kotinäytön avulla voit myös mitata energjankulutuksesi itse määrittelemälläsi aikajaksolla. Näin voit mitata esimerkiksi kuinka paljon sähköä kuluu astianpesukoneen pesuohjelman aikana ja näet myös kuinka paljon se maksaa.

Mittaustilaan pääset painamalla oikeaa (+) painiketta – näytöllä näkyy hetken teksti [STOPWATCH], ja siirtyä sitten [STOP] -tilaan.



- Käynnistä mittaus painamalla vasenta (-) painiketta – näytöllä näkyy teksti [RUN], kelloikonin alla mittauksen kesto, sekä sähkön kulutus mittauksen aikana.
- Pysäytä mittaus painamalla vasenta (-) painiketta (ollessasi [RUN] tilassa).



- Nollaa mittaus painamalla pitkään vasenta (-) painiketta.
- Voit muuttaa mittausyksikköä painamalla keskipainiketta.
- Poistu mittaustilasta painamalla oikeaa (+) painiketta.

Voit poistua mittaustilasta koska vain mittauksen aikana. Kun mittaus on käynnissä, näet näytöllä kello-ikonin. Palaa takaisin mittaustilaan oikealla (+) painikkeella.

Mittaus voi olla päällä korkeintaan 24 tuntia.

SÄHKÖNKULUTUS NYT

Sähkönkulutusmittari näyttää, kuinka paljon sähköä kuluu mittaushetkellä. Voit testata kotisi eri sähkölaitteiden kulutusta käynnistämällä ja sammuttamalla niitä ja seuraamalla lukematietoja Kotinäytöltä. Mittari näyttää lukemat 22 kW asti, ja lukema päivittyy kolmen sekunnin välein.

SÄHKÖN KULUTUS TARKASTELUJAKSOLLA

Lukema näyttää kuinka paljon sähköä on kulunut valitsemallasi ja tekstin osoittamalla tarkastelujaksolla. Valitse tarkastelujakso painamalla vasenta (-) painiketta. Jaksojen selausjärjestys on:

1. [TODAY] = tänään
2. [YESTERDAY] = eilen
3. [viikonpäivän nimi] = toissapäivänä
4. [THIS WEEK] = tällä viikolla, alkaen asetuksissa nimetystä viikonpäivästä tähän päivään saakka
5. [LAST WEEK] = viime viikko, nimetystä viikon alkamispäivästä alkamispäivään
6. [THIS MONTH] = tässä kuussa, kalenteri-kuukauden ensimmäisestä päivästä tähän päivään
7. [LAST MONTH] = edellisessä kalenterikuussa



KÄYTÖSSÄ OLEVA TARIIFI

Rahasäkki-ikonit kertovat mikä/mitkä tariffit sinulla on käytössä ja olet asetuksissa määritellyt, ja mikä niistä on parhaillaan aktiivinen.

Kun käytössäsi on vain **tariffi 1 (yleissähkö)**, näytöllä näkyy yksi rahasäkki.

Kun käytössäsi ovat **tariffit 1 ja 2 (päivä- ja yö sähkö)**, käytössä oleva tariffi osoitetaan kahden rahasäkin avulla:

- Kun päivä sähkö-tariffi on aktiivinen, näet näytöllä kaksi rahasäkkiä.
- Kun päivä sähkö-tariffi on aktiivinen ja yö sähkö-tariffi on tulossa voimaan 30 minuutin kuluessa, näet näytöllä kaksi rahasäkkiä, joista vasemmanpuoleinen vilkkuu.
- Kun yö sähkö-tariffi on aktiivinen, näet näytöllä vain vasemmanpuoleisen rahasäkin.
- Kun yö sähkö-tariffi on aktiivinen ja päivä sähkö-tariffi on tulossa voimaan 30 minuutin kuluessa, näet näytöllä kaksi rahasäkkiä, joista oikeanpuoleinen vilkkuu.

KULUTUSYKSIKÖ

Valitse keskimmäistä painiketta painamalla näytön kulutusyksikkö.



Sähkön hetkellinen kulutus (kilo)watteina.



€/h näyttää sähkön hinnan olettaen, että senhetkinen sähkönkulutus pysyy samana tunnin ajan. Kustannukset lasketaan asetuksissa määritelmäsi sähkönhinnan mukaan.



kg/h antaa osviittaa, kuinka paljon hiilidioksidia tuotat, jos kulutuksesi jatkuu samanlaisena tunnin ajan. Huom! Fortumin sähkö on vesisähköä, jonka hiilidioksidipäästöt ovat 0 kg/h.

6 Sähkön kulutuksen vertailu ja tavoitteet

KULUTUSTAVOITTEEN SEURAAMINEN

Fortum Kotinäyttö auttaa ymmärtämään ja vertaamaan sähkönkulutustasi eri ajankohtina. Voit myös asettaa kulutuksellesi tavoitteita ja löytää energiansäästömahdollisuuksia.

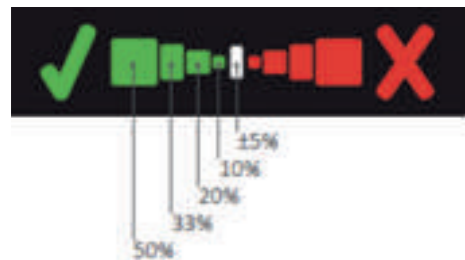
Mikäli olet asettanut itsellesi tavoitteen, näyttö kertoo kuinka hyvin olet päässyt (eilen, toissapäivänä, viime viikolla, viime kuussa) tai olettavasti tulet pääsemään (tänään, tällä viikolla, tässä kuussa) tavoitteeseesi näytetyllä aikajaksolla.

Näyttö arvioi tulevan kulutuksesi sen pohjalta, kuinka paljon olet kuluttanut sähköä tähän saakka, sekä vastaavana päivänä edellisellä viikolla, tai edellisinä viikkoina ja kuukausina.

Mikäli kulutuksesi on ollut tai tulisi arvion mukaan olemaan alle asetetun tavoitteen, näytöllä näkyy vihreä oikein-merkki (kenoviiva). Onneksi olkoon, säästät samalla sekä rahaa että luontoa.

Mikäli tavoite ylittyy, näytöllä näkyy punainen rasti. Mikäli kumpakaan ei näy, olet täsmälleen tavoitteessasi.

Palkit näyttävät kuinka paljon yli tai alle tavoitteesi kulutuksesi on.



KULUTUSTAVOITTEEN MUUTTAMINEN

Käyttämällä laitetta opit lisää sähkölukutuksestasi. Voit muuttaa asettamaasi kulutustavoitetta aina halutessasi. Sähkölämmittäjien kannattaa huomioida, että sähkön kulutus kesällä ja talvella saattaa vaihdella reilusti. Tavoitteita voit muuttaa perusasetuksissa myös vuodenaikakohtaisesti. Katso tarkemmin ohjeen kohdasta Lisäasetukset.



VAROITUS KORKEASTA KULUTUKSESTA



Kotinäyttö tarkastelee kulutustasi viimeisen **7 päivän ajalta**, ja poimii tunnin jolloin kulutus on ollut matalin (ns. kodin tyhjäkäynti). Kotinäyttö etsii myös viimeisen **24 tunnin ajalta** tunnin, jolloin kulutus on ollut matalin. Kotinäyttö vertaa näitä kahta tyhjäkäyntituntia keskenään. Mikäli viimeisen vuorokauden tyhjäkäynti on ollut 30 Wh korkeampi kuin vertailuarvo viimeiseltä 7 päivältä, näytöllä näytetään korkeasta kulutuksesta kertova ikoni.

Näin voit havaita, mikäli kulutuksesi viimeisen 24 tunnin aikana on ollut poikkeuksellisen korkealla.

LED VALO

Näytön oikeassa alakulmassa oleva LED valo näyttää kullakin hetkellä mitatun energiankulutustason: matala taso (vihreä), keskimääräinen taso (keltainen), korkea taso (punainen).

Tämä valo palaa ja siten osoittaa kulutuksen tason myös näytön ollessa sammutettuna (kohdan 4.5 "Näytön sammuttaminen yöksi" mukaisesti).

7 Vianmääritys

FORTUM KOTINÄYTÖN VIANMÄÄRITYS

1. Tarkista, että lähetimen paristot on asennettu oikein ja että niissä on vielä tehoa jäljellä
2. Aseta lähetin ja näyttö aluksi lähelle toisiaan siten, että niiden välissä ei ole esteitä.
3. Jos signaalin voimakkuuden merkki näytön vasemmassa yläkulmassa ei näy, jatka kohtaan Uudelleenkäynnistys.
4. Jos signaalin voimakkuuden merkki näkyy (vähintään yksi palkki), mutta kulutusta ei ilmoiteta tarkista, että LED-lukijan johto on kiinnitetty kunnolla lähettimeen. Johtoa kiinnitettäessä täytyy tuntua pieni naksahdus.
5. Tarkista, että olet asettanut lukijan tarkasti sähkömittarisi vilkkuvan LED-valon päälle. Vilkkuvan LED-valon vieressä on merkintä imp/kWh.
6. Tarkista, että LED-lukijaan ei "vuoda" sivuilta valoa sisään. Aseta lukija tarkasti sähkö-mittarin vilkkuvan LED-valon keskelle ja käytä pakkauksessa olevaa pyöreää tarrakiinnikettä, jossa on reikä keskellä.
7. Jos näistä ei ole apua, jatka kohtaan Uudelleenkäynnistys.



NÄYTÖN MUISTIN TYHJENTÄMINEN JA UUELLEENKÄYNNISTYS

Voit tyhjentää näytön muistista aikaisemmat kulutusdatat seuraavasti:

1. Irrota virtajohto näytöstä
2. Paina kaikkia kolmea painiketta (vasen (-) painike, keskipainike sekä oikea (+) painike) yhtä aikaa samalla kun asetat virtajohdon takaisin kiinni näyttöön.
3. Näytöllä näkyy teksti **[RESET DATA?]** - vahvista muistin tyhjentäminen painamalla oikeaa (+) painiketta, **[Y]**. Mikäli haluat perua muistin tyhjentämisen, paina vasenta (-) painiketta, **[N]**.

Mikäli näytön ja lähetimen tai näytön ja ulkoisen lämpötila-anturin välisessä yhteydessä on ongelmia, voit uudelleenkäynnistää näytön ja kaikki yhteydet katkeavat. Tämän jälkeen voit yhdistää laitteet

näyttöön uudestaan – katso ohjeen seuraava luku, Synkronointi (pairing).

Näytön uudelleenkäynnistäminen tehdään seuraavasti:

Aloita kuten tyhjentääksesi muistin, mutta mikäli et halua tyhjentää kulutusdataa, paina kohdassa 3 vasenta (-) painiketta, **[N]**.

4. Näytöllä näkyy teksti **[RST DEVICE?]**, vahvista laitteen uudelleenkäynnistäminen painamalla oikeaa (+) painiketta, **[Y]**. Tämän jälkeen yhteys sekä lähettimeen että ulkoiseen lämpötila-anturiin katkeavat - jatka kohtaan Synkronointi (Pairing). Mikäli haluat perua näytön uudelleenkäynnistämisen, paina vasenta (-) painiketta, **[N]**.

SYNKRONOINTI (PAIRING)

Kotinäytön mukana toimitettavat laitteet on valmiiksi synkronoitu, joten yhteyden näytön ja lähetimen sekä näytön ja ulkoisen lämpötila-anturin välille tulisi muodostua automaattisesti. Mikäli näin ei jostain syystä kävisi ja haluat uudelleenkäynnistää näytön, tai korvaat lämpötila-anturin uudella tai kytket kotinäyttöösi lisälaitteen, tulee laitteet synkronoida (pairing).

Päästäksesi laitteiden synkronointi-tilaan, paina vasenta (-) ja oikeaa (+) painiketta yhtä aikaa pitkään. Näytöllä näkyy hetken teksti **[PAIRMODE]**.

Tämän jälkeen voit valita synkronoitavan laitteen. Selaa laitteita oikealla (+) painikkeella. Selausjärjestys on seuraava: **[MAIN SENSOR]** → **[T1 SENSOR]** → **[T2 SENSOR]** → **[BRIDGE]** → **[FINISH]**.

Mikäli valittu laite on synkronoitu, näkyy näytöllä tila **[CONN]**. Synkronoimattoman laitteen tila on **[NONE]**.

[MAIN SENSOR] = Kotinäytön mukana toimitettu sähkömittarille asennettava lähetin

[T2 SENSOR] = Kotinäytön mukana toimitettu ulkoinen lämpötila-anturi

Muut ovat erikseen hankittavia mahdollisia lisälaitteita, ja näiden kohdalla tila on **[NONE]**.

Kotinäyttö käyttää näyttöön integroitua lämpötila-anturia lämpötilan 1 mittaamiseen (=sisälämpötila). Siksi **[T1 SENSOR]** kohdalla tila on **[NONE]**.

Synkronoidaksesi lähetimen uudelleen toimi seuraavasti:

1. Irrota lähetimen kansi ja poista yksi paristo, jotta lähetin ei saa virtaa.
2. Siirry näytöllä synkronointitilaan painamalla vasenta (-) ja oikeaa (+) painiketta yhtä aikaa pitkään. Mikäli laitteen **[MAIN SENSOR]** kohdalla näkyy tila **[CONN]**, paina pitkään keskipainiketta. Tilaksi vaihtuu **[NONE]**.
3. Aseta paristo takaisin lähettimeen. Yhteyden näytölle pitäisi muodostua automaattisesti, ja tilaksi vaihtua **[CONN]**. Mikäli näin ei käy, paina lähetimen piirikortilla olevaa pientä painiketta 5 sekuntia - näin lähetin etsii näytön ja muodostaa siihen yhteyden.

Synkronoidaksesi lämpötila-anturin uudelleen toimi seuraavasti:

1. Selaa esiin **[T2 SENSOR]**. Mikäli tila on **[CONN]** pura yhteys painamalla pitkään keskipainiketta. Tilaksi vaihtuu **[NONE]**.
2. Avaa lämpötila-anturin muovinen suojakotelo.
3. Paina anturissa olevaa painiketta (PAIRING BUTTON) kunnes anturissa oleva LED-valo alkaa välkkyä (PAIRING LIGHT). Näytöllä tilaksi vaihtuu **[CONN]**.

8. TUOTETAKUU

Fortum Kotinäytöllä on 24 kk tuotetakuu ostopäivästä lukien. Takuuasioissa ota yhteyttä Fortumin Asiakaspalveluun 0800 199330

9. TEKNISET TIEDOT

Käytetyt standardit:





EN300 328 1.7.1 (2006-10) | EN300 220-2 V2.3.1 | EN301 489-3 V1.4.1 | EN301 489-1 V1.8.1 |
EN6 1010-1:2001 (2nd Edition) | EN60950-1:2006 / A11:2009 | CE

MALLI	NÄYTTÖ	LÄHETIN	OPTINEN LUKIJA	LÄMPÖTILA-ANTURI
Nimellisjännite	5 V	3 x paristotyyppi C, 1,5 V	N/A	3 V
Tuloteho	0,5 W	0,2 W	N/A	0,1 W
Toiminta lämpötila	0 – +50 °C	-30 – +50 °C	-30 – +50 °C	-30 – +50 °C
Kosteus	0 – 85 % ei kondensoituvia	0 – 85 % ei kondensoituvia	0 – 85 % ei kondensoituvia	0 – 85 % ei kondensoituvia

Kotinäytön suunnittelija ja valmistaja on Green Energy Options Ltd.

10. Turvallisuusohjeet

Tämän tuotteen käytössä on huomioitava muutama yksinkertainen turvallisuusasia. Lue nämä turvallisuusohjeet huolellisesti ennen kuin jatkat eteenpäin. Kotinäytön käyttöturvallisuus voi heikentyä, mikäli sitä käytetään jotenkin muuten kuin tässä kuvatulla tavalla.

-  Kotinäyttö on suunniteltu siten, että voit asentaa sen helposti ilman ammattiasentajan apua. Sen asennuksessa ei tarvitse avata sulakekaappia tai kytkeä tai irrottaa mitään johtoja. Kotinäyttö on tarkoitettu sijoitettavaksi sopivaan kohtaan rakennuksessa lähelle sähkömittaria.
-  Älä käytä ladattavia paristoja. Käytä Kotinäyttöä vain kuivissa tiloissa. Älä vie Kotinäyttöä veden tai muiden nesteiden lähelle. Sammuta Kotinäyttö ennen sen puhdistusta, äläkä upota sitä veteen tai muihin nesteisiin. Ota yhteyttä asiakaspalveluun, mikäli jokin komponentti vaurioituu tai vikaantuu.
-  Ympäristön suojelemiseksi tämä tuote ja siinä käytettävät paristot on hävitettävä turvallisella tavalla. Toimita ne kierrätyspisteeseen, josta ne kuljetetaan hävitettäväksi asianmukaisella tavalla.
-  RoHS-yhteensopiva.

 CE-hyväksytty. Tarkoitettu käytettäväksi EU:n alueella